

Informace o Investiční společnosti České spořitelny, a.s., dle ustanovení § 206 odst. 1 a 2 vyhlášky č. 123/2007 Sb.

Údaje ke dni: 30. 9. 2011

Datum uveřejnění: 10. 11. 2011

1. Údaje o investiční společnosti

Údaje	
a) obchodní firma, právní forma, adresa sídla a identifikační číslo společnosti podle zápisu v obchodním rejstříku	<p>Obchodní firma: Investiční společnost České spořitelny, a.s.</p> <p>Sídlo: Praha 6, Dejvice, Evropská 2690/17, PSČ 160 00</p> <p>Identifikační číslo: 447 96 188</p> <p>Právní forma: Akciová společnost</p> <p>Datum zápisu společnosti do obchodního rejstříku: 27. 12. 1991</p>
b) datum zápisu do obchodního rejstříku, včetně data zápisu poslední změny s uvedením účelu poslední změny	<p>Od 16. 12. 2009 investiční společnost patří do konsolidačního celku společnosti Erste Asset Management GmbH, se sídlem 1010 Wien, Habsburgergasse 2, Rakouská republika. Zápis v obchodním rejstříku o změně jediného akcionáře společnosti byl proveden 12. 1. 2010. Rozhodnutím jediného akcionáře investiční společnosti při výkonu působnosti valné hromady byl dne 14. 3. 2011 zvolen Ing. Pavel Kráčmar za člena dozorčí rady s účinností od 15. 3. 2011. Zápis v obchodním rejstříku o této změně byl proveden dne 18. 3. 2011. Rozhodnutím jediného akcionáře investiční společnosti při výkonu působnosti valné hromady byl dne 23. 5. 2011 zvolen Mag. Heinz Bednar za člena dozorčí rady s účinností od 7. 7. 2011. Dne 9. 6. 2011 dozorčí rada zvolila Mag. Heinze Bednara předsedou dozorčí rady pro další funkční období s účinností od 7. 7. 2011. Zápis v obchodním rejstříku o této změně byl proveden dne 2. 8. 2011.</p> <p>Ke dni 14. 9. 2011 odstoupil z funkce místopředsedy a člena představenstva Ing. Radek Urban. Zápis v obchodním rejstříku o této změně byl proveden dne 21. 10. 2011.</p>
c) výše základního kapitálu zapsaného v obchodním rejstříku	70 000 000,- Kč
d) výše splaceného základního kapitálu	70 000 000,- Kč
e) druh, forma, podoba a počet emitovaných akcií s uvedením jejich jmenovité hodnoty	700 ks akcií na jméno, každá ve jmenovité hodnotě 100 000,- Kč
f) údaje o nabytí vlastních akcií a zatímních listů a jiných účastnických cenných papírů, s uvedením druhu, formy, podoby a počtu	x x x
g) údaje o zvýšení základního kapitálu, pokud základní kapitál byl zvýšen od posledního uveřejnění	x x x

<p>h) organizační struktura společnosti s uvedením počtu organizačních jednotek a počtu zaměstnanců (přepočtený stav)</p>	<p>Organizační struktura společnosti - viz příloha Přepočtený stav zaměstnanců: 24,424</p>
<p>i) údaje o členech představenstva a údaje o členech vrcholného vedení (tj. vedoucích zaměstnancích přímo podřízených členům představenstva):</p>	<p><u>Složení statutárního orgánu investiční společnosti (představenstva) zapsané v obchodním rejstříku k 30. 9. 2011:</u></p> <p>Mgr. Martin Burda, MBA (1971), předseda představenstva Absolvent UK Praha, Matematicko-fyzikální fakulta (1995); University of Pittsburgh (Katz Executive MBA program). Odborná praxe 16 let.</p> <p>Ing. Martin Řezáč, CFA (1974), člen představenstva Absolvent VŠE Praha, Fakulta mezinárodních vztahů (1998); CFA Institute, Charlottesville, USA. Odborná praxe 11 let.</p> <p><u>Další vedoucí osobou v investiční společnosti je:</u></p> <p>Ing. Štěpán Mikolášek, CFA (1977), náměstek generálního ředitele Absolvent VŠE Praha, Fakulta financí a účetnictví (2000); CFA Institute, Charlottesville, USA. Odborná praxe 11 let.</p>

<p>j) údaje o členech dozorčí rady:</p>	<p><u>Složení dozorčí rady investiční společnosti k 30. 9. 2011</u></p> <p>Mag. Heinz Bednar, člen od 7. 7. 2003 a od 24. 11. 2008 předseda dozorčí rady Absolvent Univerzity ve Vídni, fakulty sociálních a hospodářských věd (1989). Odborná praxe 21 let.</p> <p>RNDr. Petr Bobysud, člen od 6. 6. 2008 a od 24. 11. 2008 místopředseda dozorčí rady Absolvent Univerzity Karlovy v Praze, fakulty matematicko-fyzikální (1990), MBA at CMC Graduate School of Business in partnership with DePaul University, Chicago (2006). Odborná praxe 16 let.</p> <p>Günther Mandl, člen od 4. 5. 2001 Absolvent Reálného gymnázia ve Vídni (1978), Spořitelní kvalifikace I. a II. stupně. Odborná praxe 28 let.</p> <p>Ing. Daniel Heler, člen od 1. 9. 2009 Absolvent Vysoké školy ekonomické v Praze, fakulty zahraničního obchodu. V průběhu dalších zaměstnání absolvoval stáže u J.P.Morgan, Goldman Sachs, S. Montagu, UBS, N. M. Rothschild, Shearson a Bayerische Hypobank. Odborná praxe 28 let.</p> <p>Ing. Jiří Škorvaga, CSc., člen od 1. 9. 2009 Absolvent Vysoké školy chemicko-technologické v Praze a postgraduálního studia na Československé akademii věd. Odborná praxe 17 let.</p> <p>Ing. Pavel Kráčmar, člen od 15. 3. 2011 Absolvent ČVUT. Odborná praxe 20 let.</p>
<p>Souhrnná výše úvěrů poskytnutých investiční společností členům dozorčí rady, členům představenstva a vrcholného vedení společnosti</p>	<p>x x x</p>
<p>Souhrnná výše záruk vydaných investiční společností za členy dozorčí rady, členy představenstva a členy vrcholného vedení společnosti</p>	<p>x x x</p>

2. Údaje o složení akcionářů investiční společnosti

Údaje	
a) o akcionářích, kteří jsou právními osobami (uveřejňuje se obchodní firma, právní forma, adresa sídla a výše podílu na hlasovacích právech v procentech)	Od 16. 12. 2009 investiční společnost patří do konsolidačního celku společnosti Erste Asset Management GmbH, se sídlem 1010 Wien, Habsburgergasse 2, Rakouská republika, která je její přímo ovládající osobou se 100% podílem akcií i hlasovacích práv. Nepřímo ovládající osobou – osobou ovládající společnost Erste Asset Management GmbH - je společnost Erste Bank Beteiligungen GmbH, se sídlem Graben 21, 1010 Wien, Rakouská republika.
b) o akcionářích, kteří jsou fyzickými osobami (uveřejňuje se jméno a příjmení a výše podílu na hlasovacích právech v procentech)	x x x

3. Údaje o struktuře konsolidačního celku, jehož je investiční společnost součástí

Údaje	
a) informace o osobách, které jsou ve vztahu k investiční společnosti ovládajícími osobami, jež zahrnuje:	viz info výše
1. obchodní firmu, právní formu a adresu sídla takovéto osoby	
2. přímý nebo nepřímý podíl na základním kapitálu investiční společnosti v procentech	
3. přímý nebo nepřímý podíl na hlasovacích právech investiční společnosti v procentech	
4. jiný způsob ovládání	
5. souhrnnou výši pohledávek investiční společnosti a souhrnnou výši závazků investiční společnosti vůči těmto osobám	viz info o finanční situaci

6. souhrnnou výši cenných papírů, které má investiční společnost v aktivech a které jsou emitovány těmito osobami, a souhrnnou výši závazků investiční společnosti z těchto cenných papírů	x x x
7. souhrnnou výši investiční společností vydaných záruk za těmito osobami a souhrnnou výši investiční společností přijatých záruk od takových osob	x x x
b) informace o osobách, které jsou ve vztahu k investiční společnosti ovládanými osobami, popřípadě v nichž je investiční společnost většinovým společníkem, jež zahrnuje:	x x x
1. obchodní firmu, právní formu a adresu sídla takovéto osoby	x x x
2. přímý nebo nepřímý podíl investiční společnosti na základním kapitálu v procentech	x x x
3. přímý nebo nepřímý podíl investiční společnosti na hlasovacích právech v procentech	x x x
4. jiný způsob ovládnání	x x x
5. počet, jmenovitou hodnotu a pořizovací cenu akcií nebo výši a pořizovací cenu obchodního podílu nabytého v takové osobě a změny v průběhu účetního období	x x x
6. souhrnnou výši pohledávek investiční společnosti a souhrnnou výši závazků investiční společnosti vůči těmto osobám	x x x
7. souhrnnou výši cenných papírů, které má investiční společnost v aktivech a které jsou emitovány takovými osobami, a souhrnnou výši závazků investiční společnosti z těchto cenných papírů	x x x
8. souhrnnou výši investiční společností vydaných záruk za takové osoby a souhrnnou výši investiční společností přijatých záruk od takových osob	x x x
c) grafické znázornění konsolidačního celku, nad nímž Česká národní banka vykonává dohled na konsolidovaném základě, a jehož členem je investiční společnost, s vyznačením osob, které jsou zahrnuty do regulovaného konsolidačního celku	viz příloha

4. Údaje o činnosti investiční společnosti

Údaje	
a) předmět podnikání (činnosti) zapsaný v obchodním rejstříku	<p><u>Předmět podnikání:</u></p> <ul style="list-style-type: none"> - činnost podle § 14 zákona o kolektivním investování a činnost podle § 15 odst. 2 a 3 zákona o kolektivním investování ve vztahu k podílovému fondu - činnost podle § 15 odst. 1 zákona o kolektivním investování a činnost podle § 15 odst. 2 a 3 zákona o kolektivním investování ve vztahu k investičnímu fondu - činnost obhospodařování majetku zákazníka uvedená v § 15 odst. 3 zákona o kolektivním investování, a to ve vztahu k investičním nástrojům podle § 3 odst. 1 písm. a) - d) zákona č. 256/2004 Sb., o podnikání na kapitálovém trhu, ve znění pozdějších předpisů
b) přehled činností skutečně vykonávaných	investiční společnost vykonává činnosti v souladu se zapsaným předmětem podnikání
c) přehled činností, jejichž vykonávání nebo poskytování bylo Českou národní bankou omezeno, nebo vyloučeno	x x x

5. Údaje o finanční situaci investiční společnosti

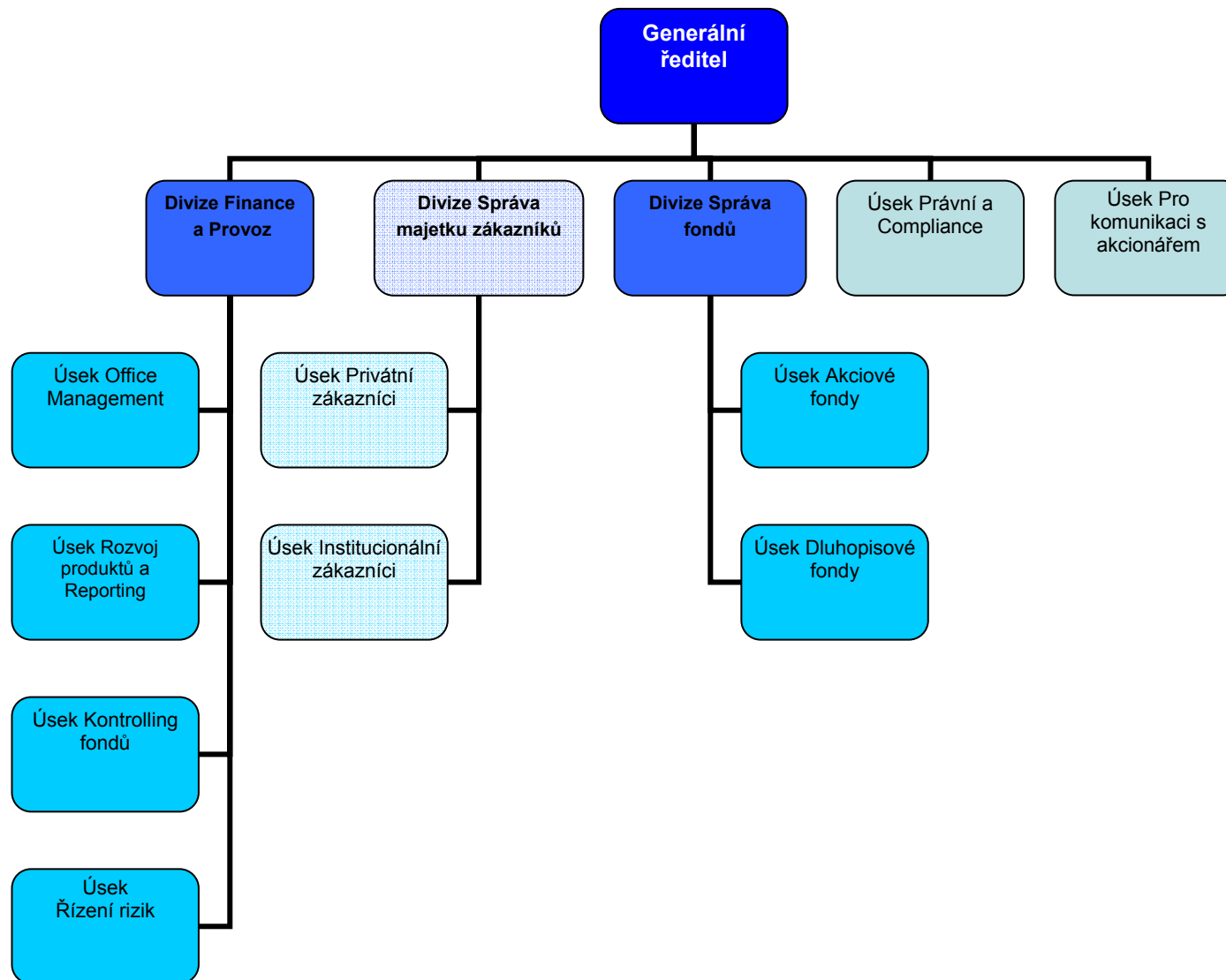
Údaje				
a) čtvrtletní rozvaha investiční společnosti	viz příloha			
b) čtvrtletní výkaz zisku a ztráty investiční společnosti	viz příloha			
c) poměrové ukazatele:	30.9.2011	30.6.2011	31.3.2011	31.12.2010
1. ukazatel kapitálové přiměřenosti	21,38%	21,34%	21,31%	24,77%
2. zadluženost I (celkový dluh bez majetku zákazníků/aktiva bez majetku zákazníků)	46,84%	37,53%	49,82%	56,38%
3. zadluženost II (celkový dluh bez majetku zákazníků/vlastní kapitál)	88,12%	60,09%	99,28%	129,25%
4. rentabilita průměrných aktiv (ROAA, aktiva bez majetku zákazníků)	14,21%	24,03%	18,44%	11,55%
5. rentabilita průměrného původního kapitálu (ROAE)	33,59%	47,89%	40,73%	36,28%
6. rentabilita tržeb (zisk nebo ztráta po zdanění/výnosy z investičních služeb)	5,50%	7,63%	6,48%	5,72%
7. správní náklady na jednoho zaměstnance	5 713	5 531	5 308	5 478

6. Údaje o strategiích a postupech řízení rizik

Investiční společnost rozpoznává rizika spjatá s novými produkty, činnostmi a systémy. Zajišťuje, aby nové produkty, činnosti a systémy byly před zavedením prověřeny přiměřenými kontrolními a schvalovacími postupy v zájmu rozlišení jejich rizikovosti a zařazení do procesu řízení rizik, v souladu se zásadou významnosti. Investiční společnost stanovuje odpovědnosti, pravomoci a postupy při jejich zavádění. Investiční společnost ve své činnosti má zaveden systém soustavného řízení rizik. Řízení rizik v rámci společnosti zahrnuje zejména metody pro řízení tržních a úvěrových rizik, rizika koncentrace, rizika likvidity, operačních a ostatních rizik. Nástroji pro řízení těchto rizik jsou metodické postupy pro oceňování finančních nástrojů (zejm. finančních derivátů), soustavy limitů pro omezení jednotlivých druhů rizik, stanovení metod pro měření a sledování rizika a zásady pro vymezení povolených produktů, měn, zemí, regionů, trhů a smluvních stran.

Investiční společnost udržuje ke krytí rizik, kterým je, nebo může být vystavena, také přiměřený kapitál. Strategie a postupy pro řízení rizik a strategie a postupy pro udržování kapitálu ke krytí rizik jsou ucelené a propojené. Výkon řízení rizik je realizován prostřednictvím České spořitelny, a.s., úseku 6200 - Centrální řízení rizik, který zejména vytváří metodický rámec systému řízení rizik a provádí činnosti související s průběžným řízením rizik, zejména pak tržních, případně kreditních. Investiční společnost spolupracuje s Českou spořitelnou, a.s., rovněž při řízení operačních rizik jako součást konsolidačního celku. Představenstvo investiční společnosti dne 31. 3. 2010 rozhodlo o zřízení úseku Řízení rizik, a to s účinností od 1. 4. 2010, jako zastřešujícího útvaru, který sjednocuje řízení tržních rizik, řízení kreditních rizik a měření výkonností.

Organizační struktura investiční společnosti



Struktura skupiny EAM

Jediným akcionářem Erste Asset Management GmbH a zároveň vlastníkem 100 % akcií této společnosti je:
Erste Bank Beteiligungen GmbH
(jediným akcionářem a zároveň vlastníkem 100 % akcií této společnosti je ERSTE GROUP BANK AG)

V majetku společnosti Erste Asset Management GmbH jsou akcie následujících společností:

- 81,4 % ERSTE SPARINVEST KAG, Austria
- 100 % Investiční společnost České spořitelny, a.s.
- 100 % Asset Management Slovenskej sporitel'ne
- 100 % Erste Invest d.o.o., Croatia
- 100 % Erste Alapkezelő Zrt., Hungary
- 100 % ERSTE SPARINVEST Deutschland GmbH
- 99,9 % Erste Invest a.d., Serbia
- 99,9 % SAI Erste Asset Management S.A., Romania
- 95 % RINGTURM KAG, Austria
- 26 % ERSTE Immobilien KAG, Austria

