

**Informace o Investiční společnosti České spořitelny, a.s.,
dle ustanovení § 206 odst. 1 a 2 vyhlášky č. 123/2007 Sb.**

Údaje ke dni: 30. 6. 2010

Datum uveřejnění: 11. 8. 2010

1. Údaje o investiční společnosti

| Údaje | |
|---|--|
| a) obchodní firma, právní forma, adresa sídla a identifikační číslo společnosti podle zápisu v obchodním rejstříku | <p>Obchodní firma: Investiční společnost České spořitelny, a.s.</p> <p>Sídlo: Praha 6, Dejvice, Evropská 2690/17, PSČ 160 00</p> <p>Identifikační číslo: 447 96 188</p> <p>Právní forma: Akciová společnost</p> <p>Datum zápisu společnosti do obchodního rejstříku: 27. 12. 1991</p> |
| b) datum zápisu do obchodního rejstříku, včetně data zápisu poslední změny s uvedením účelu poslední změny | <p>Rozhodnutím jediného akcionáře investiční společnosti při výkonu působnosti valné hromady byly dne 18. 8. 2009 schváleny změny stanov společnosti s účinností od 1. 9. 2009, m.j. i rozšíření počtu členů představenstva a dozorčí rady společnosti. Rozhodnutím jediného akcionáře investiční společnosti při výkonu působnosti valné hromady byly dne 18. 8. 2009 zvoleni: Mgr. Martin Burda za člena představenstva a Ing. Daniel Heler, Ing. Jiří Huml a Ing. Jiří Škorvaga, CSc. za členy dozorčí rady, a to s účinností od 1. 9. 2009. Rozhodnutím jediného akcionáře investiční společnosti při výkonu působnosti valné hromady byl dne 27. 8. 2009 zvolen Ing. Martin Řezáč za člena představenstva s účinností od 1. 9. 2009. Představenstvo investiční společnosti pak dne 1. 9. 2009 zvolilo Mgr. Martina Burdu předsedou představenstva společnosti a Ing. Radka Urbana místopředsedou představenstva společnosti. Zápis v obchodním rejstříku o výše uvedených změnách ve složení představenstva a dozorčí rady společnosti byl proveden dne 14. 9. 2009.</p> <p>Dne 21. 10. 2009 byl po ukončení funkčního období znovu zvolen do funkce člena představenstva společnosti Ing. Radek Urban, a to s účinností od 1. 11. 2009. Představenstvo společnosti v návaznosti na tuto volbu zvolilo Ing. Radka Urbana místopředsedou představenstva. Zápis těchto změn v obchodním rejstříku byl proveden dne 9. 11. 2009.</p> <p>Od 16. 12. 2009 investiční společnost patří do konsolidačního celku společnosti Erste Asset Management GmbH, se sídlem 1010 Wien, Habsburgergasse 2, Rakouská republika. Zápis v obchodním rejstříku o změně jediného akcionáře společnosti byl proveden 12. 1. 2010.</p> <p>Ke dni 31. 5. 2010 odstoupil z funkce člena dozorčí rady Ing. Jiří Huml. Zápis v obchodním rejstříku o této změně byl proveden dne 14. 6. 2010.</p> |
| c) výše základního kapitálu zapsaného v obchodním rejstříku | 70 000 000,- Kč |
| d) výše splaceného základního kapitálu | 70 000 000,- Kč |
| e) druh, forma, podoba a počet emitovaných akcií s uvedením jejich jmenovité hodnoty | 700 ks akcií na jméno, každá ve jmenovité hodnotě 100 000,- Kč |
| f) údaje o nabytí vlastních akcií a zatímních listů a jiných účastnických cenných papírů, s uvedením druhu, formy, podoby a počtu | x x x |
| g) údaje o zvýšení základního kapitálu, pokud základní kapitál byl zvýšen od posledního uveřejnění | x x x |
| h) organizační struktura společnosti s uvedením počtu organizačních jednotek a počtu zaměstnanců (přepočtený stav) | Organizační struktura společnosti - viz příloha Přepočtený stav zaměstnanců: 24,496 |

| | |
|---|--|
| <p>i) údaje o členech představenstva a údaje o členech vrcholného vedení (tj. vedoucích zaměstnancích přímo podřízených členům představenstva):</p> | <p><u>Složení statutárního orgánu investiční společnosti (představenstva) zapsané v obchodním rejstříku k 30. 6. 2010:</u></p> <p>Mgr. Martin Burda, MBA (1971), předseda představenstva a generální ředitel Absolvent UK Praha, Matematicko-fyzikální fakulta (1995); University of Pittsburgh (Katz Executive MBA program). Odborná praxe 15 let.</p> <p>Ing. Radek Urban (1965), místopředseda představenstva a náměstek generálního ředitele Absolvent VŠE Praha, Fakulta obchodní (1987); Swiss Banking School (1999). Odborná praxe 19 let.</p> <p>Ing. Martin Řezáč, CFA (1974), člen představenstva a náměstek generálního ředitele Absolvent VŠE Praha, Fakulta mezinárodních vztahů (1998); CFA Institute, Charlottesville, USA. Odborná praxe 10 let.</p> <p><u>Další vedoucí osobou v investiční společnosti je:</u></p> <p>Ing. Štěpán Mikolášek, CFA (1977), náměstek generálního ředitele Absolvent VŠE Praha, Fakulta financí a účetnictví (2000); CFA Institute, Charlottesville, USA. Odborná praxe 10 let.</p> |
| <p>j) údaje o členech dozorčí rady:</p> | <p><u>Složení dozorčí rady investiční společnosti k 30. 6. 2010</u></p> <p>Mag. Heinz Bednar, člen od 7. 7. 2003 a od 24. 11. 2008 předseda dozorčí rady Absolvent Univerzity ve Vídni, fakulty sociálních a hospodářských věd (1989). Odborná praxe 20 let.</p> <p>RNDr. Petr Bobysud, člen od 6. 6. 2008 a od 24. 11. 2008 místopředseda dozorčí rady Absolvent Univerzity Karlovy v Praze, fakulty matematicko-fyzikální (1990), MBA at CMC Graduate School of Business in partnership with DePaul University, Chicago (2006). Odborná praxe 15 let.</p> <p>Günther Mandl, člen od 4. 5. 2001 Absolvent Reálného gymnázia ve Vídni (1978), Spořitelni kvalifikace I. a II. stupně. Odborná praxe 27 let.</p> <p>Ing. Daniel Heler, člen od 1. 9. 2009 Absolvent Vysoké školy ekonomické v Praze, fakulty zahraničního obchodu. V průběhu dalších zaměstnání absolvoval stáže u J.P.Morgan, Goldman Sachs, S. Montagu, UBS, N. M. Rothschild, Shearson a Bayerische Hypobank.</p> <p>Ing. Jiří Škorvaga, CSc., člen od 1. 9. 2009 Absolvent Vysoké školy chemicko-technologické v Praze a postgraduálního studia na Československé akademii věd. Odborná praxe 17 let.</p> |
| <p>Souhrnná výše úvěrů poskytnutých investiční společností členům dozorčí rady, členům představenstva a vrcholného vedení společnosti</p> | <p>x x x</p> |
| <p>Souhrnná výše záruk vydaných investiční společností za členy dozorčí rady, členy představenstva a členy vrcholného vedení společnosti</p> | <p>x x x</p> |

2. Údaje o složení akcionářů investiční společnosti

| Údaje | |
|---|--|
| a) o akcionářích, kteří jsou právnickými osobami (uveřejňuje se obchodní firma, právní forma, adresa sídla a výše podílu na hlasovacích právech v procentech) | Od 16. 12. 2009 investiční společnost patří do konsolidačního celku společnosti Erste Asset Management GmbH, se sídlem 1010 Wien, Habsburgergasse 2, Rakouská republika, která je její přímo ovládající osobou se 100% podílem hlasovacích práv. Nepřímo ovládající osobou – osobou ovládající společnost Erste Asset Management GmbH - je společnost Erste Bank Beteiligungen GmbH, se sídlem Graben 21, 1010 Wien, Rakouská republika. |
| b) o akcionářích, kteří jsou fyzickými osobami (uveřejňuje se jméno a příjmení a výše podílu na hlasovacích právech v procentech) | x x x |

3. Údaje o struktuře konsolidačního celku, jehož je investiční společnost součástí

| Údaje | |
|---|-----------------------------|
| a) informace o osobách, které jsou ve vztahu k investiční společnosti ovládajícími osobami, jež zahrnuje: | |
| 1. obchodní firmu, právní formu a adresu sídla takové osoby | viz info výše |
| 2. přímý nebo nepřímý podíl na základním kapitálu investiční společnosti | |
| 3. přímý nebo nepřímý podíl na hlasovacích právech investiční společnosti | |
| 4. jiný způsob ovládní | |
| 5. souhrnnou výši pohledávek investiční společnosti a souhrnnou výši závazků investiční společnosti vůči těmto osobám | viz info o finanční situaci |
| 6. souhrnnou výši cenných papírů, které má investiční společnost v aktivech a které jsou emitovány těmito osobami, a souhrnnou výši závazků investiční společnosti z těchto cenných papírů | x x x |
| 7. souhrnnou výši investiční společností vydaných záruk za těmito osobami a souhrnnou výši investiční společností přijatých záruk od takových osob | x x x |
| b) informace o osobách, které jsou ve vztahu k investiční společnosti ovládanými osobami, popřípadě v nichž je investiční společnost většinovým společníkem, jež zahrnuje: | x x x |
| 1. obchodní firmu, právní formu a adresu sídla takové osoby | x x x |
| 2. přímý nebo nepřímý podíl investiční společnosti na základním kapitálu v procentech | x x x |
| 3. přímý nebo nepřímý podíl investiční společnosti na hlasovacích právech v procentech | x x x |
| 4. jiný způsob ovládní | x x x |
| 5. počet, jmenovitou hodnotu a pořizovací cenu akcií nebo výši a pořizovací cenu obchodního podílu nabytého v takové osobě a změny v průběhu účetního období | x x x |
| 6. souhrnnou výši pohledávek investiční společnosti a souhrnnou výši závazků investiční společnosti vůči těmto osobám | x x x |
| 7. souhrnnou výši cenných papírů, které má investiční společnost v aktivech a které jsou emitovány takovými osobami, a souhrnnou výši závazků investiční společnosti z těchto cenných papírů | x x x |
| 8. souhrnnou výši investiční společností vydaných záruk za takové osoby a souhrnnou výši investiční společností přijatých záruk od takových osob | x x x |
| c) grafické znázornění konsolidačního celku, nad nímž Česká národní banka vykonává dohled na konsolidovaném základě, a jehož členem je investiční společnost, s vyznačením osob, které jsou zahrnuty do regulovaného konsolidačního celku | viz příloha |

4. Údaje o činnosti investiční společnosti

| Údaje | |
|---|--|
| a) předmět podnikání (činnosti) zapsaný v obchodním rejstříku | <p>Předmět podnikání:</p> <ul style="list-style-type: none"> - činnost podle § 14 zákona o kolektivním investování a činnost podle § 15 odst. 2 a 3 zákona o kolektivním investování ve vztahu k podílovému fondu - činnost podle § 15 odst. 1 zákona o kolektivním investování a činnost podle § 15 odst. 2 a 3 zákona o kolektivním investování ve vztahu k investičnímu fondu - činnost obhospodařování majetku zákazníka uvedená v § 15 odst. 3 zákona o kolektivním investování, a to ve vztahu k investičním nástrojům podle § 3 odst. 1 písm. a) - d) zákona č. 256/2004 Sb., o podnikání na kapitálovém trhu, ve znění pozdějších předpisů |
| b) přehled činností skutečně vykonávaných | investiční společnost vykonává činnosti v souladu se zapsaným předmětem podnikání |
| c) přehled činností, jejichž vykonávání nebo poskytování bylo Českou národní bankou omezeno, nebo vyloučeno | x x x |

5. Údaje o finanční situaci investiční společnosti

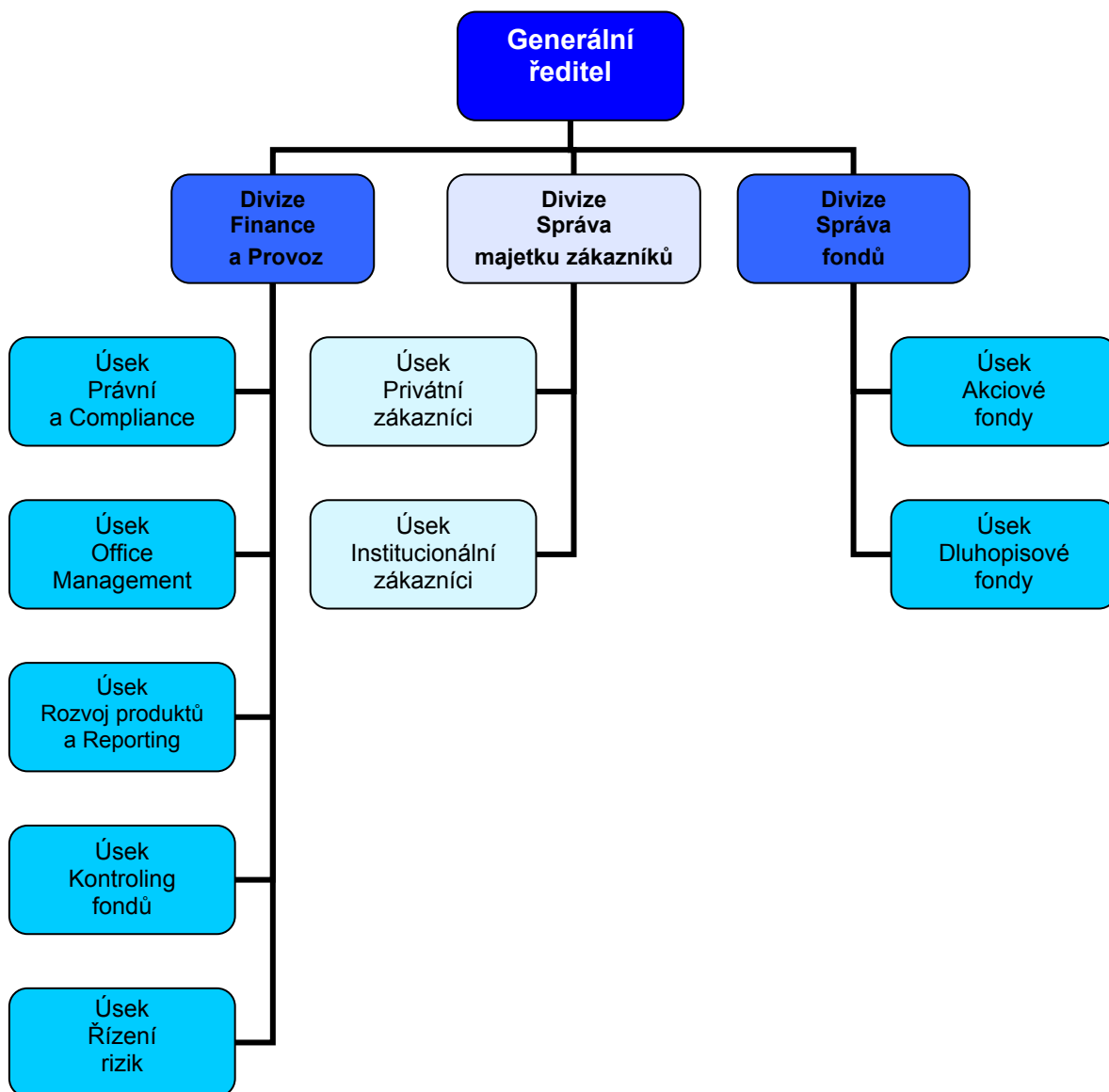
| Údaje | |
|--|-------------|
| a) čtvrtletní rozvaha investiční společnosti | viz příloha |
| b) čtvrtletní výkaz zisku a ztráty investiční společnosti | viz příloha |
| c) poměrové ukazatele: | |
| 1. ukazatel kapitálové přiměřenosti | 42,88% |
| 2. zadluženost I (celkový dluh bez majetku zákazníků/aktiva bez majetku zákazníků) | 25,96% |
| 3. zadluženost II (celkový dluh bez majetku zákazníků/vlastní kapitál) | 35,06% |
| 4. rentabilita průměrných aktiv (ROAA, aktiva bez majetku zákazníků) | 10,13% |
| 5. rentabilita průměrného původního kapitálu (ROAE) | 14,77% |
| 6. rentabilita tržeb (zisk po zdanění/výnosy z investičních služeb) | 4,17% |
| 7. správní náklady na jednoho zaměstnance | 6 012 |

6. Údaje o strategiích a postupech řízení rizik

Investiční společnost rozpoznává rizika spjatá s novými produkty, činnostmi a systémy. Zajišťuje, aby nové produkty, činnosti a systémy byly před zavedením prověřeny přiměřenými kontrolními a schvalovacími postupy v zájmu rozlišení jejich rizikovitosti a zařazení do procesu řízení rizik, v souladu se zásadou významnosti. Investiční společnost stanovuje odpovědnosti, pravomoci a postupy při jejich zavádění. Investiční společnost ve své činnosti má zaveden systém soustavného řízení rizik. Řízení rizik v rámci společnosti zahrnuje zejména metody pro řízení tržních a úvěrových rizik, rizika koncentrace, rizika likvidity, operačních a ostatních rizik. Nástroji pro řízení těchto rizik jsou metodické postupy pro oceňování finančních nástrojů (zejm. finančních derivátů), soustavy limitů pro omezení jednotlivých druhů rizik, stanovení metod pro měření a sledování rizika a zásady pro vymezení povolených produktů, měn, zemí, regionů, trhů a smluvních stran.

Investiční společnost udržuje ke krytí rizik, kterým je, nebo může být vystavena, také přiměřený kapitál. Strategie a postupy pro řízení rizik a strategie a postupy pro udržování kapitálu ke krytí rizik jsou ucelené a propojené. Výkon řízení rizik je realizován prostřednictvím České spořitelny, a.s., úseku 6200 - Centrální řízení rizik, který zejména vytváří metodický rámec systému řízení rizik a provádí činnosti související s průběžným řízením rizik, zejména pak tržních, případně kreditních. Investiční společnost spolupracuje s Českou spořitelnou, a.s., rovněž při řízení operačních rizik jako součást konsolidačního celku. Představenstvo investiční společnosti dne 31. 3. 2010 rozhodlo o zřízení úseku Řízení rizik, a to s účinností od 1. 4. 2010, jako zastřešujícího útvaru, který sjednocuje řízení tržních rizik, řízení kreditních rizik a měření výkonností.

Organizační struktura společnosti



Struktura skupiny EAM

Jediným akcionářem Erste Asset Management GmbH a zároveň vlastníkem 100 % akcií této společnosti je:
Erste Bank Beteiligungen GmbH
(jediným akcionářem a zároveň vlastníkem 100 % akcií této společnosti je ERSTE GROUP BANK AG)

V majetku společnosti Erste Asset Management GmbH jsou akcie následujících společností:

- 81,4 % ERSTE SPARINVEST KAG, Austria
- 100 % Investiční společnost České spořitelny, a.s.
- 100 % Asset Management Slovenskej sporitel'ne
- 100 % Erste Invest d.o.o., Croatia
- 100 % Erste Alapkezelő Zrt., Hungary
- 100 % ERSTE SPARINVEST Deutschland GmbH
- 99,9 % Erste Invest a.d., Serbia
- 99,9 % SAI Erste Asset Management S.A., Romania
- 95 % RINGTURM KAG, Austria
- 26 % ERSTE Immobilien KAG, Austria

